

Expertos analizan los retos que deben de afrontar Elda y Petrer en los próximos años (II)

19/03/2021



Expertos analizan el futuro de Elda a 10 años vista.

Políticos, empresarios y expertos en urbanismo, historia, geografía, medio ambiente, comercio, industria y servicios han aportado sus ideas y conocimientos a la hora de analizar los retos que tienen que afrontar las poblaciones de Elda y Petrer durante los próximos diez años. Todos ellos tienen en cuenta que nos encontramos en plena crisis por el coronavirus, en la era digital y tecnológica, conscientes por ello de la necesidad de emprender proyectos innovadores que permitan a la ciudadanía superar los estragos de una pandemia mundial.

Algunas de las claves del futuro hay que buscarlas en la

necesaria modernización de los polígonos industriales, el desarrollo urbanístico y la formación como pilares básicos para poder llevar a cabo los programas de los que se habla, una y otra vez, en la denominada Agenda 2030 de la ONU, con el objetivo de que estas ciudades no se queden estancadas. Ahora más que nunca, los ayuntamientos disponen de fondos propios y otros procedentes de la Unión Europea que tendrán que gestionar con capacidad y eficacia en dirección a un futuro mejor.

Esther Navarro Obrador. Periodista. Cofundadora de Genion: "Conectemos las pymes con las grandes empresas e instituciones"



Esther Navarro Obrador.

Lo primordial es la diversificación industrial, por supuesto, pero aprovechando todo el saber hacer manufacturero de nuestro valle. Con la tecnología, la innovación y el respeto a las personas trabajadoras y al medio ambiente siempre por bandera. Mi padre siempre ha dicho que «hay algo en el aire de este valle que nos vuelve locos emprendedores y que nos hace levantarnos una y otra vez». Estoy convencida de que lo vamos a conseguir.

Es preciso:

El empoderamiento del comercio local, y eso es cosa de todos, con apoyos específicos para transformarse a los nuevos hábitos de compra.

La recuperación de zonas verdes, carriles seguros para desplazarnos en bici a nuestros trabajos o escuelas, calles limpias y espacios públicos amables.

Apostar por un plan de ciudad estratégico, un modelo para el largo plazo. Participativo, consensuado entre los diferentes agentes: grupos políticos, entidades locales y ciudadanía, con el consejo y apoyo de nuestras universidades, institutos tecnológicos y otras instituciones públicas (como Distrito Digital de la GVA) que llevan ya mucho camino avanzado.

Tenemos un ejemplo muy cercano: el plan AVISTA de Petrer; puede ser un buen punto de partida.

Consenso. A partir de ahí, una hoja de ruta y comenzar a afrontar retos concretos. Hay dinámicas para la

resolución de retos de manera colaborativa que podríamos poner en marcha con gran agilidad, ilancémoslos ya! También necesitamos personas que lideren, con el apoyo político necesario, las áreas prioritarias para el futuro de nuestros hijos: medio ambiente, innovación, digitalización, inclusión.

En mi cabeza siempre está la colaboración y la innovación. Olvidemos otras épocas con escenarios diferentes. Pongamos el foco en crear un nuevo presente más justo e inclusivo y un futuro más cooperativo. Tenemos grandes empresas e instituciones que lideran los procesos de innovación, conectémoslas con las pymes que peor lo están pasando y con las personas emprendedoras más creativas para activar el cambio entre todos.

La pandemia ha sido terrible. Pero nos ha «devuelto» parte del talento local que había emigrado a grandes ciudades. La digitalización y el teletrabajo están siendo grandes aliados para la retención del talento.

Esa es una realidad que estamos viviendo en los espacios de coworking que Genion gestiona. Hay dos consignas claves para nuestros jóvenes: digital y verde. Y aquí tenemos muchas asignaturas pendientes. Podríamos comenzar por la fibra óptica... aún tenemos barrios y áreas industriales sin la conectividad necesaria.

Javier Torá, CEO del grupo ES (Elegant Supreme), grupo internacional dedicado al mundo de la moda, entre otras actividades: "Ofrecer incentivos fiscales y estructurales a las empresas"



Javier Torá.

A nivel Industrial considero necesario incentivar la inversión de empresas de otro sector e internacionales

para diversificar el tejido industrial en nuestro valle. Crear zonas de inversión con incentivos necesarios tanto fiscales como estructurales para que las empresas vean atractivo instalarse aquí. Además de seguir incentivando nuestra industria zapatera y la marroquinería con ayudas y asesoramiento para hacer este sector más productivo y competitivo.

A nivel comercial veo necesario crear plataformas locales con el comercio local para fomentar el comercio online de las empresas locales y acompañarlo con un servicio offline complementario. También fomentar zonas comerciales concentradas con facilidades para los comerciantes.

Lo primero es que los ayuntamientos creasen polígonos y zonas industriales con condiciones atractivas y ayudas a las empresas que decidan instalarse en el valle, y crear acuerdos con las estructuras cercanas, puertos, aeropuerto, para facilitar el tránsito de personas y mercancías.

Crear escuelas especializadas en fomentar y especializar los sectores del calzado y marroquinería (es difícil encontrar especialistas) utilizando nuevos sistemas de aprendizaje en fabricación para hacer el sector más competitivo.

Por supuesto, es imprescindible contar con el apoyo de los gobiernos locales, autonómicos y centrales, además del apoyo de los empresarios de la zona. También contar con ayudas y créditos blandos que permitan a las empresas poder llevar a cabo sus inversiones.

La unión entre municipios es indispensable y básica. Obviamente un solo municipio puede llevar a cabo algunos proyectos, pero no debemos olvidar que entre Elda y Petrer tenemos una población de cerca de 90.000 habitantes más alrededores. Esto es una ventaja competitiva con respecto a otras poblaciones. Además de la localización tan estratégica de nuestras poblaciones.

Los humanos somos personas sedentarias por naturaleza; si tenemos los recursos, alimentos y todo lo que necesitamos a nuestro alrededor no nos moveremos de donde estamos.

A los jóvenes debemos darles atractivos suficientes para garantizarles una vida plena y de éxito en su entorno. Además de crear fórmulas y ayudas para que desarrollen el espíritu emprendedor, que en otras ciudades y países se potencia, y aquí debemos de seguir los mismos pasos.

Pilar Calpena, exconcejala de Urbanismo, consultora en desarrollo de organizaciones y personas: "Hay proyectos, pero se precisa capacidad para llevarlos a cabo"



Pilar Calpena.

En Elda, a nivel de gestión pública hay suficientes proyectos iniciados en el pasado mandato de gran importancia si se ejecutan con eficacia. Destacaría el Plan Estratégico Industrial con sus ejes de acción (entre los que se encuentra la ordenación y diversificación de suelo industrial y modernización de polígonos), la urbanización de Alfonso XIII y la reordenación del viejo Pepico Amat para usos deportivos y culturales, los estudios para rehabilitar y vitalizar barrios vulnerables, la ejecución de zonas verdes, las acciones de movilidad sostenible y la gestión forestal, todos ellos proyectos impulsados y trabajados desde Compromís que conozco bien. Sigo pensando que son importantes y deberían continuarse.

Pero Europa y su financiación son imprescindibles para abordar a largo plazo los retos económico medioambiental, social y demográfico y sobre todo en el contexto actual de crisis. Acaban de aprobarse los presupuestos europeos para siete años vista y Elda no debería perder ese tren.



Santiago Vidal Ros.

Aunque lo determinante desde mi perspectiva actual no es qué proyecto desarrollar, sino la urgente necesidad de concretar las capacidades para llevarlos a cabo y si las tenemos o no, con el fin de adquirirlas. De nada sirve una estrategia o millones de euros si no hay capacidades. Además, cualquier desarrollo local depende no solo del equipo que gobierna sino de un tejido productivo y de servicios activo, crítico y capaz que busque su rentabilidad, que se mueve en lo global pero tiene también sentido de pertenencia a una comunidad y se mueve por valores: servicio, calidad, responsabilidad social, innovación y cultura: por tanto, además de producir, colabora, se asocia activamente, aprende y aporta. Tenemos un conocimiento del zapato extenso que hay que canalizar para hacerlo competitivo en la actual coyuntura y en esta labor tienen mucho que hacer instituciones, asociaciones y empresas.

Creo que esta ciudad tiene que crecer en conciencia colectiva y necesita personas, en los ámbitos público y privado, preparadas para las nuevas exigencias y con espíritu de cooperación. La identidad de una ciudad no puede descansar solo en la potencia de unas fiestas o en lo que representó en el pasado, porque son factores insuficientes para dar calidad de vida a sus habitantes. En definitiva, capacitación y cohesión de los agentes sociales y económicos tendentes a construir condiciones de vida mejores que las actuales.

Santiago Vidal Ros, director General de CBC GRUPO: "En Elda es mucho más complicado que en Petrer aprobar un proyecto urbanístico"

En estos momentos es tan necesario cualquier tipo de proyecto que ayude a la creación de puestos de trabajo, que consideraría prioritaria toda posibilidad de implantación de empresas en la zona.

Lo primero es que la predisposición municipal tenga como objetivo prioritario el facilitar a las empresas interesadas en implantarse en la localidad, todas las autorizaciones, permisos y gestiones necesarios para ello, con diligencia y rapidez.

Imprescindible para la implantación de nuevas empresas es que haya suelo disponible para la posterior creación de instalaciones, acorde con las demandas actuales y futuras y a precios competitivos. La competencia está en las localidades del área de influencia.

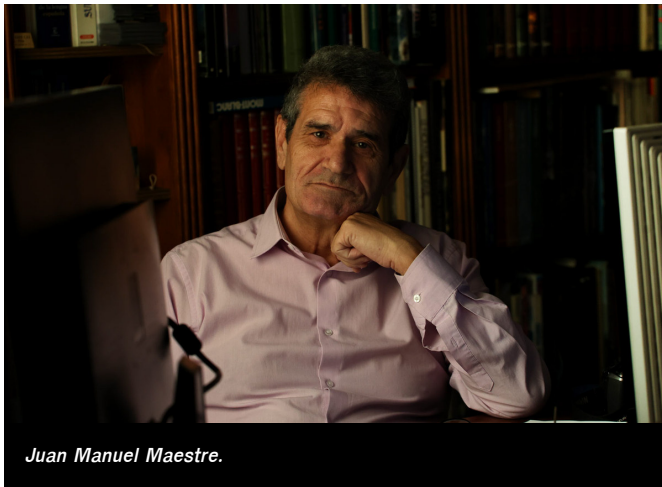
Elda y Petrer son una misma conurbación, esto es, dos localidades que se encuentran cerca y que han crecido en habitantes y espacio geográfico hasta unirse.

Hace 30 años, Elda tenía 54.000 habitantes y Petrer 24.000 habitantes, en total 78.000 habitantes; en la actualidad Elda tiene 53.000 habitantes y Petrer 34.000, con un total de 87.000 habitantes.

En 30 años Elda ha perdido 1.000 habitantes y Petrer ha ganado 10.000 habitantes. Quizás sea porque en Elda es sumamente más complicado aprobar cualquier proyecto urbanístico y se tarda infinitamente más tiempo que en Petrer, y a la mayoría de habitantes de las dos localidades nos es indiferente vivir en cualquiera de las dos poblaciones, siempre que cumplan nuestras expectativas. Si la conurbación urbana también fuera política, saldrían favorecidas ambas poblaciones.

Lo más importante para que la gente joven y no tan joven opte por quedarse, y no se tenga que marchar fuera, es que vea un futuro y eso no existe sin trabajo.

Juan Manuel Maestre Carbonell, directivo regional de banca, fundador de Cuentamontes: "Crear un parque multideportivo en Bolón y Camara"



Juan Manuel Maestre.

Hay que apoyar la inversión en nuevas tecnologías y a las empresas de futuro; facilitar establecimiento de áreas especializadas y a la par desarrollar un comercio local atractivo que sitúe a Elda como epicentro comarcal. En cultura, una mayor inversión porcentual, con especial apoyo a las áreas más sobresalientes como la cultura montañera, donde Elda y Petrer son referente a nivel nacional y que menciono por ser mi especialidad.

Por mis especializaciones (laboral y deportiva), atendiendo a la gran tradición montañera con múltiples sociedades (montañismo, ciclismo, Trail Running) y varios miles de deportistas y técnicos especialistas, institutos deportivos, etcétera. Empezaría por la creación de parques de acción multideportiva en Bolón y Camara, para atraer turismo de interior con una inversión ridícula por mínima, además de ganar nuevos espacios para disfrute de la ciudadanía en general.

Abandonar las ínfulas del calzado como única alternativa económica, un cuento chino eldense, por cuanto no se puede competir con los países emergentes; tampoco en calidad. Al mercado todopoderoso me remito. Facilitar el asentamiento de industrias I+D y nuevas tecnologías, imagen y diseño. Creación de áreas de esparcimiento social y deportivo, algo inexistente en toda la región, para atraer turismo de Interior y comarcal.

La unión Petrelda, por reducción de costes en servicios, funcionarios, políticos y sus personas «de confianza». Mayor entidad como ciudad y, aunque todavía utópico, deseable la unidad nacional para abolir en cada pueblo y aldea esta nefasta partitocracia, regenerando la vida política, administrativa y judicial (la peor), todas ellas demostradamente corruptas, para votar a personas y no

a partidos políticos para una verdadera democracia.

Todo lo dicho y más. Como la contratación de funcionarios a través de empresas de servicios, recuperando la eficacia administrativa hoy denostada por el pueblo. Que trabajen los mejores y puedan ser despedidos cuando lo merezcan, como ocurre a cualquier ciudadano. Acabar con enchufismos y abusos. Apretar condiciones horarias a la Banca, abolir actual sistema del ASGAE, abusivo, arcaico e inaceptable. Defender la oportunidad laboral para la juventud.

Miguel Ángel Abad Borrell, Administrador y gerente de Marbevicar: "Eliminar trabas burocráticas a la hora de abrir una empresa"



Miguel Ángel Abad.

Lo principal que habría que hacer para el relanzamiento de la ciudad de Elda es contar con una amplia oferta de suelo industrial y con ayudas para iniciar o expandir los negocios, siempre contando con un espacio amplio y comercial que permita la instalación de tiendas y locales de ocio, tal vez en el antiguo estadio Pepico Amat, u otro lugar, pero así los ciudadanos podrían ir sin tener que desplazarse con medios de transporte.

Además, la creación de un centro comercial importante, con una buena oferta en locales de ocio, permitiría atraer sobre todo a los jóvenes porque no hay que olvidar que la mayoría se están marchando a otras ciudades, o países, perdiendo así la oportunidad de desarrollo que supondría contar con ellos en una ciudad tan importante como Elda.



Para conseguirlo es imprescindible una mayor implicación de la Administración y trabajar, sobre todo por parte de los políticos, es decir, que colaboren con los emprendedores y no pongan tantas trabas burocráticas a la hora de crear una empresa, además de dar más facilidades a la creación de empresas, como ocurre en otros países que en menos de dos días puedes abrir un negocio. Los políticos deben hacer menos propaganda desde las instituciones públicas y llevar a cabo actuaciones dirigidas al desarrollo de la ciudad.

En este sentido, y para afrontar los retos futuros, también es importante una mayor unión entre Elda y Petrer, algo primordial porque cuanto mayor sea la población, más ventajas tendremos en todos los órdenes y niveles desde el punto de vista comarcal. En ese aspecto la gestión política es imprescindible: más trabajo y menos propaganda, igual a mayor eficiencia.

En definitiva, para que los jóvenes se queden en la ciudad hay que contar con una buena oferta en ocio y cuidar a las empresas de la zona, ofreciendo mejores servicios.

Manuel Carpio Perez, empleado en empresa familiar Euronics Elda y presidente de la nueva Asociación Empresarios de Elda creada en 2020: "Hay que apostar por introducir una industria alternativa"



Manuel Carpio Pérez.

Esta asociación apuesta por la introducción de una industria alternativa al calzado, a la que por supuesto hay que apoyar. Por ejemplo, la industria relacionada con el reciclaje que está en auge.

Es importante el arreglo integral de calles de la localidad, así como sus farolas, semáforos y señalización, junto a los parques, lugares emblemáticos o de referencia de Elda para que puedan ser atractivos para atraer a personas a nuestra ciudad.

Desde el punto de vista comercial, son necesarias las ayudas a la hora de aperturas de nuevos comercios facilitando todos los trámites en el menor tiempo posible. Más lugares de coworking con coste cero o mínimo para pymes dentro de la localidad.

Impulsar ferias y eventos en los que los comercios puedan ofrecer sus productos y servicios al público en general, además de campañas comerciales en fechas específicas en colaboración con entidades y asociaciones en su diseño, creación y realización.



La idea sería comenzar por lo que sea más rápido de realizar, aunque el orden que creo mejor sería: arreglar la ciudad estéticamente, facilitar la implantación de pymes, dar facilidades para la implantación de nuevas industrias y realización de eventos culturales o comerciales, y darlos a conocer a nivel comarcal en publicaciones y demás medios disponibles.

Es determinante que haya voluntad para realizarlos, marcando un plan objetivo y llevándolo a buen término. Pedir colaboración a entidades privadas, asociaciones, profesionales, funcionarios, distintos partidos políticos, tanto en la planificación como en su ejecución.

Veo evidente que una posible colaboración entre las dos administraciones locales (Elda y Petrer) sería muy conveniente para el desarrollo de iniciativas, como concededoras de todos los trámites y ayudas que pudieran ser conseguidas. Hacer partícipe a la sociedad mediante colaboración con entidades privadas, asociaciones, etcétera, escuchando de primera mano sus inquietudes, ideas y conocimiento.

Finalmente, crear oportunidades para los jóvenes: viveros de empresas (coworking), talleres y cursos prácticos de trabajo (tanto para emprender por su cuenta como para aprender un oficio). Impulsar prácticas en empresas privadas (con acuerdos concretos en beneficio del empleado y el empresario).

Diego Romá, gerente de la Federación de Polígonos Empresariales de la Comunidad Valenciana, FEPEVAL, entidad creada en 1999 con la finalidad de mejorar la gestión de 740 parques empresariales de la Comunidad Valenciana: "El tejido industrial está huérfano, en Elda no hay asociacionismo"

empresarial"



FEPEVAL se ocupa de defender los intereses de miles de empresas y actuar como interlocutor ante la Administración pública regional y estatal, pero el problema que tiene Elda es que es un municipio industrial que no tiene una asociación de empresarios. Esto dificulta la interlocución entre las empresas de la zona con el Ayuntamiento y viceversa, aunque se necesitan mutuamente.

Existe una evidente falta de colaboración entre la gestión pública y la privada, es decir, que falta interlocución entre el sector empresarial y la Administración. No se tiene en cuenta que en los parques industriales se genera más del 50 por ciento del PIB del Estado español.

La Ley 14/2018 de Gestión, Modernización y Promoción de Áreas Industriales de la Comunidad Valenciana establece la colaboración pública y privada entre ayuntamientos y empresas de los parques industriales. Y Elda tiene tres parques industriales que hay que mejorar.

Es necesario que desde el Ayuntamiento de la ciudad se dinamice la participación del tejido empresarial de Elda, que es muy importante. Creo que hay que recabar el apoyo de personas vinculadas al mundo empresarial y apostar por dinamizar y establecer grupos de contacto dentro del sector del calzado. Personas que lideren el mundo empresarial para que sea más competitivo.

La industria del calzado genera empleo y riqueza en la comarca del Medio y Alto Vinalapó, se podría decir que su diamante son las empresas, pero se ha olvidado que la interlocución es fundamental para el progreso de Elda.

Ante esta situación, por un lado el Ayuntamiento tendría que actuar y asumir algún tipo de liderazgo, consultar a las empresas, pero me pregunto a quiénes van a consultar si no existe una asociación de empresas de calzado en la ciudad.

Es necesario mejorar sus polígonos industriales, todos se

quejan de la situación actual, aunque lo hacen mal porque son precisamente los grupos de interés los que tienen que reivindicar las acciones a llevar a cabo desde las administraciones públicas. Hay dejadez, se quejan, pero no dialogan con el poder público, pues existen ayudas a las que no se llega.

En definitiva, hay que impulsar el diálogo social y vertebrar el tejido industrial de la ciudad que está huérfano de asociacionismo empresarial. Esta es la piedra angular.