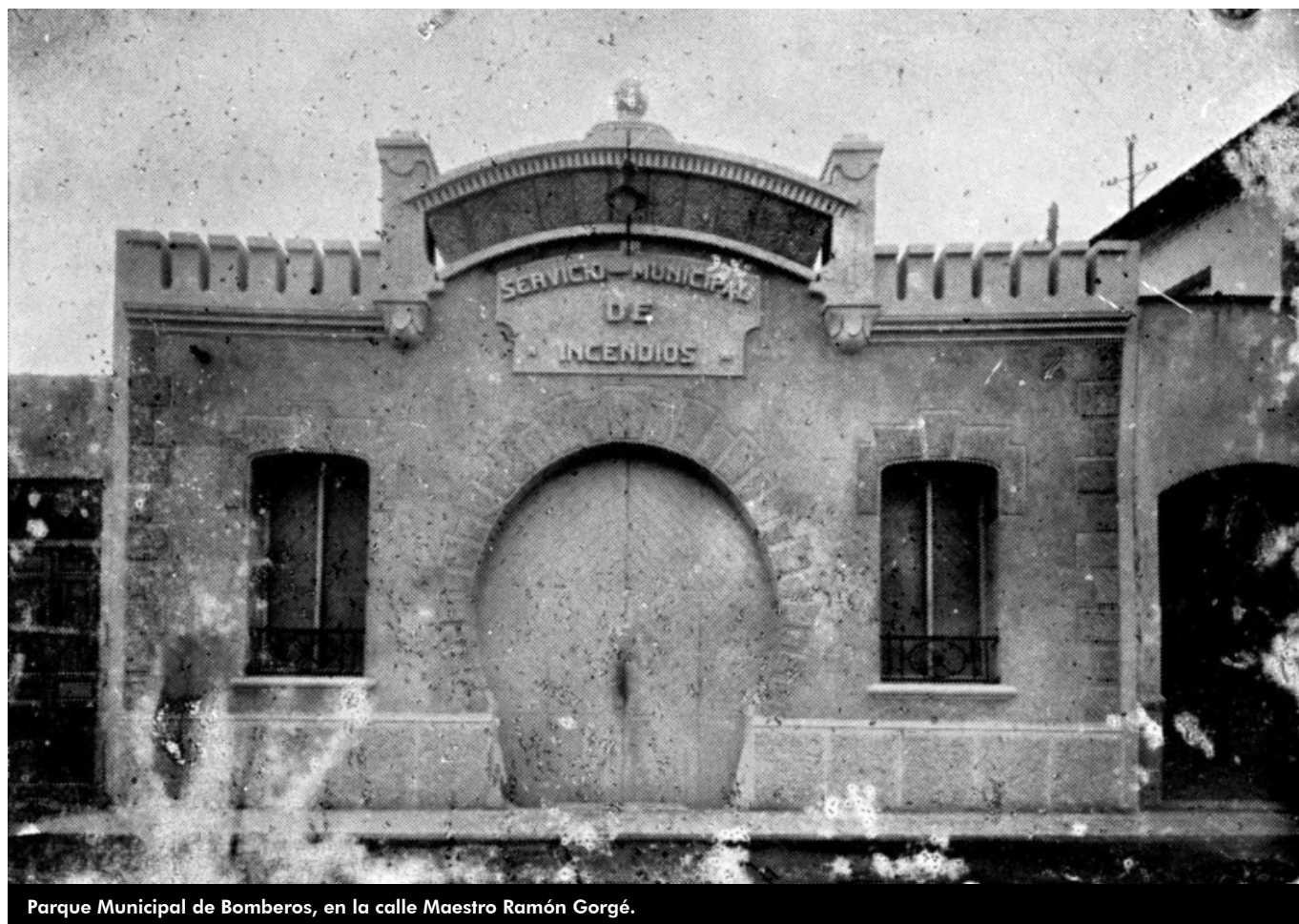


Elda inaugura la Cruz Roja y los Bomberos

09/02/2018



Parque Municipal de Bomberos, en la calle Maestro Ramón Gorgé.

Conocida es de sobra la política emprendida durante la **dictadura de Primo de Rivera** (1923-1930) para combatir el paro obrero y el estancamiento de la economía del país, mediante el intervencionismo económico del Estado y el fomento de la obra pública. Aquel periodo de siete años de gobierno, epílogo de la monarquía de **Alfonso XIII**, supuso para Elda la construcción de diversos edificios que vinieron a dotar a la ciudad de una serie de infraestructuras y servicios públicos de los que carecía hasta entonces, tanto en el aspecto sanitario, educativo y de la seguridad como de las comunicaciones.

Al tan deseado y necesitado **punto de la Estación**,

inaugurado en septiembre de **1927**, se le sumó en los últimos años de gobierno primoriverista un conjunto de diversos edificios que fueron inaugurados apresuradamente un **9 de febrero de 1930**, a los escasos 10 días de la dimisión del general y de su exilio en París.

Aquel domingo, de hace 88 años, con gran asistencia de público y una comitiva presidida por **Francisco Alonso Rico**, alcalde de Elda, don **Francisco Javier de Irastorza**, obispo de Orihuela y don **Luis Abad Navarro**, cura párroco de Santa Ana, acompañados por la banda de música, procedió a la inauguración del flamante **parque de Bomberos**, del aseado edificio de la

Gota de Leche, de la sede y dispensario de la **Cruz Roja**, así como a la colocación de la primera piedra del nuevo **Grupo Escolar** que sería conocido como Emilio Castelar, Escuelas Nuevas, y actualmente como **Padre Manjón** y que serían inauguradas en 1932, ya bajo el gobierno de la República. Pero detengámonos hoy solo en la inauguración de la Cruz Roja y el Parque Municipal de Bomberos

Situado en la calle Benito Pérez Galdós (actual José M^o Pemán) el dispensario y edificio social de la Cruz Roja, levantado en muy poco tiempo por la Junta que presidía el sacerdote don **Narciso Catalán Romero**, constituía un conjunto de planta baja y alta y que entonces era una de las mejores casas que la Cruz Roja poseía en España. A juzgar por las descripciones de la época, contaba con clínica y enfermería para casos urgentes, capilla y salón de actos. Servicios atendidos por una legión de socios voluntarios.

Anexo al edificio de la Cruz Roja, pero en la calle Ramón Gorgé, se inauguró también el moderno **parque de Bomberos** al cargo de la dotación municipal

correspondiente, que contaba con todos los adelantos de la época: un camión cuba, una camioneta de avisos, largas escaleras para alcanzar los puntos mas altos de los edificios que pudieran resultar incendiados, numerosos extintores de fuego, mangas lanzadoras de agua y los útiles propios de bomberos, como martillos, hachas, picos, etc. Incluso se disponía de las vestiduras y cascos apropiados para la lucha contra el fuego.



Edificio de la Cruz Roja Española, situado en la intersección de las actuales calles Maestro Ramón Gorgé con José M^a Pemán.