

19. Logos y marcas de calzado eldense: Pablo Guarinos Juan. "Calzados X" y Pedro García Amat. "Elefante"

11/01/2019



Logotipos de la marca "Calzados X" junto con el industrial Pablo Guarinos Juan.

Pablo Guarinos Juan fue un industrial muy conocido y prestigiado en la primera parte del siglo XX.

La fábrica estaba ubicada en la calle que llevaría su nombre, "**calle de Pablo Guarinos**", que tras la guerra civil pasó a llamarse calle del General Aranda y en la actualidad calle de Pedrito Rico. Tanto la nave industrial como la vivienda del propietario se encontraban en las casas de Tobar, por ser el conjunto de edificaciones donde estaba la industria de aquel célebre empresario zapatero.

Esta empresa fabricaba calzado de señora y de niño, en fabricación manual, y con una plantilla que llegó a tener más de cien personas, para hacer una producción de 150.000 pares al año de calzados, lo que supone unos 3.000 pares por semana. Hasta el año 1930 estuvo trabajando con la marca X (equis), pero a partir de ese año, por fallecimiento del titular, pasaría a denominarse

Vda. de Pablo Guarinos Juan y la marca de fábrica sería PAGUVI.



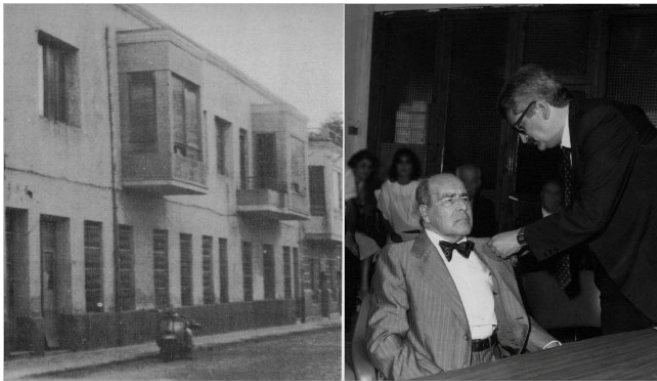
Más tarde en 1934 dejó de fabricar zapatos para convertir la razón social en almacén de curtidos, que estuvo vigente hasta 1949, fecha en que se disolvió la sociedad, pasando los clientes a la empresa creada por **José Bertomeu** en la calle Antonio Maura, 17, que fue la persona que dirigía aquel almacén de curtidos desde su creación en 1934.



Pedro García Amat empezó su formación en el mundo del calzado en la fábrica de **Francisco Vera Santos**, aprendiendo el oficio de desvirador. A finales de los años 20 adquirió un solar frente a su casa y allí construiría su primera nave industrial de 500 m² y en la parte alta (como era habitual en la época) se habilitó su nueva vivienda.

En el año 1929 se produjo en Elda un rebrote de la famosa "huelga del hilo" por la cual las aparadoras consiguieron que los fabricantes cuando le entregaban los cortes para coser en sus casas, les dieran también el hilo para apararlos, ya que esas mismas aparadoras debían poner no solo el hilo sino también las agujas y naturalmente hacerse cargo de las reparaciones de las máquinas de aparar. Fue en año 1940, recién acabada la guerra civil, cuando Pedro García se decide a fabricar zapatos de mujer (pollita) y sobre todo caballero.

La empresa tenía por marca de fábrica *Calzados El Elefante* y llegó a tener 40 trabajadores para hacer alrededor de 200 pares al día de zapatos de niño, fabricación que abandonaría años después para dedicar la empresa a fabricar zapatos de mujer y de hombre.



Fachada de la primera fábrica en la calle Hilarión Eslava. Pedro García recibiendo la medalla de plata al mérito en el trabajo. Año 1982.

En el año 1958, se incorpora a la empresa el hijo mayor del industrial, Pedro García Vidal, dando un mayor impulso a la empresa y canalizando la fabricación hacia la exportación. En el año 1965 se construye una gran fábrica en la actual avenida del Mediterráneo, con una superficie de 4.500 m² y empleando a más de 500 trabajadores, quizás la que tenía mayor cantidad de obreros en la época, para hacer zapatos de señora y de caballero en dos grandes secciones de mecánica, con una producción de 200 pares día de cada fabricación. La Empresa cambió de nombre y pasó a llamarse **Pedro García S.L.** Más tarde, en el año 1970 se asoció a **Caressa**, compañía Americana y se llamó **Manufacturas del Calzado Pedro García S.A.** Más adelante, en el año 1980 se transformó en una sociedad anónima laboral y se llamó **Selecta Shoes Internacional** hasta finales de los ochenta, cuando se disolvió.



Fachada principal de la fábrica de Pedro García donde actualmente figura una gasolinera.