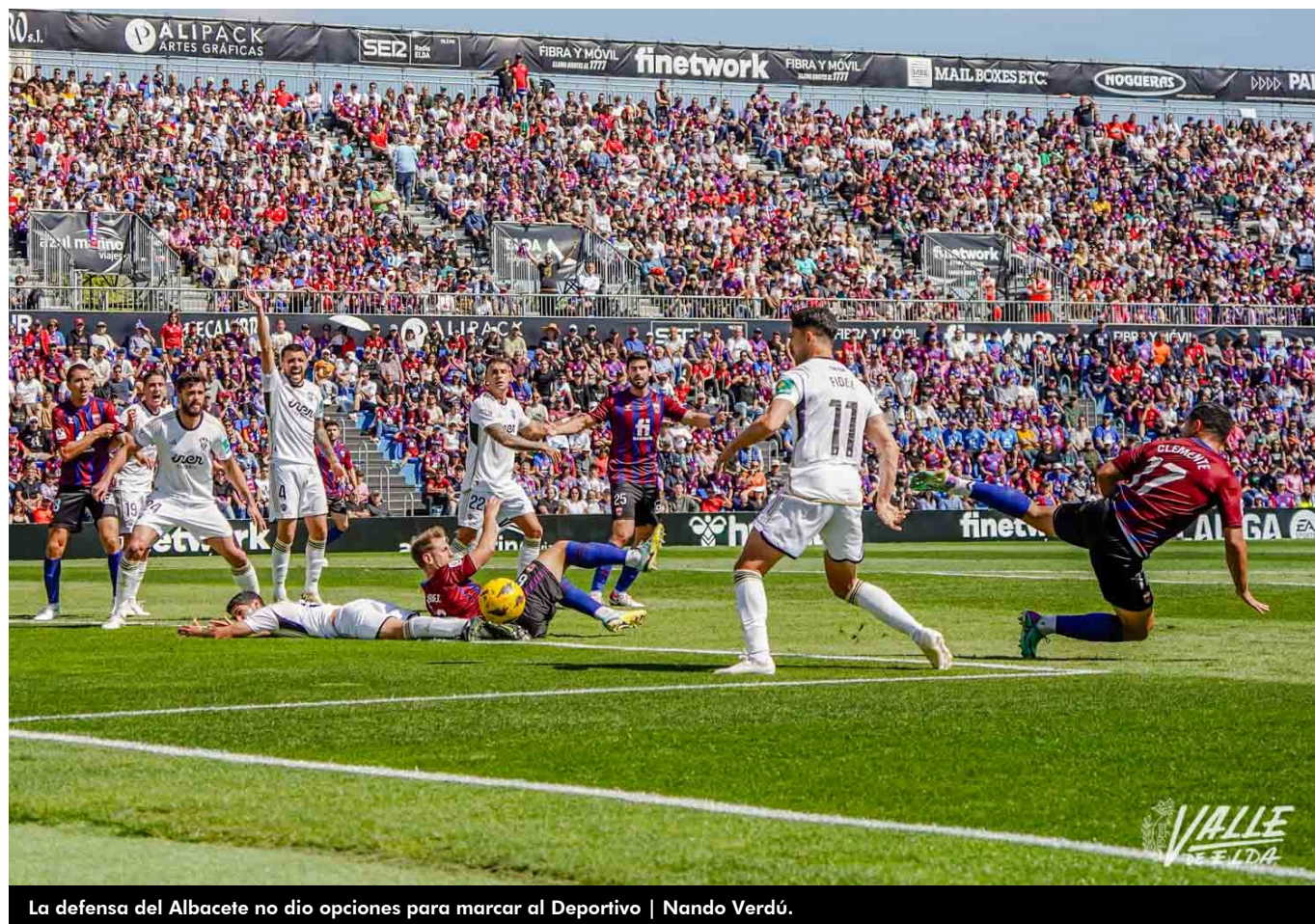


## El Deportivo pisa arenas movedizas

22/04/2024



La Liga, como dicen los italianos, se le hace “molto lungo” al Eldense, ya que cuando parecía que estaba más cerca de los puestos de playoff de ascenso a Primera División y veía con catalejos el descenso, ha entrado en desaceleración en el momento más inoportuno del campeonato, justo cuando sus rivales reaccionan y suman puntos para huir del infierno.

El Deportivo ha perdido altura al conquistar uno de los últimos 21 puntos disputados; son números de descenso: Mirandés-Eldense (3-1), Eldense-Cartagena (0-0), Racing de Santander-Eldense (2-1), Eibar-Eldense (5-1), Eldense-Andorra (0-2), Valladolid-Eldense (1-0) y Eldense-Albacete (0-1).

No obstante, la salvación del equipo azulgrana, que ayer encontró el pantalón negro después de mucho tiempo, sigue estando en Elda como publicó este medio el pasado 1 de abril, ya que por el Nuevo Pepico Amat aún deben desfilar Leganés, Levante y Sporting (nueve puntos en juego), y fuera de casa quedan tres viajes a Alcorcón, Burgos y Elche (otros nueve puntos por disputarse), margen suficiente para reaccionar.

El problema es que el Deportivo se ha desplomado sin darse cuenta y se ha metido en arenas movedizas, como le sucedió cuando bajó de Segunda en 1964 tras sumar un punto en siete partidos (igual que ahora) pero entonces no fue capaz de ponerse a flote y encadenó los

siguientes resultados: Atlético de Ceuta-Eldense (3-1), Eldense-Málaga (1-2), Abarán-Eldense (5-1), Eldenses-Algeciras (1-2), Mallorca-Eldense (1-1), Eldense-Mestalla (1-2) y Recreativo de Huelva-Eldense (2-0).

Otro dato a tener en cuenta es que comienza a cundir el desánimo entre una parte de la afición, ya que en los dos últimos partidos ante Andorra y Albacete (equipos que acaban de cambiar de entrenador) abandonó sus asientos antes de concluir el tiempo reglamentario al ver cómo al Eldense le falta la chispa que tenía cuando remontaba marcadores adversos.

También llama la atención el hecho de que cuando llegan a Elda equipos, geográficamente cercanos, vienen escoltados por cientos de seguidores que animan sin cesar a los suyos, dando la impresión de que el Deportivo, en algunas fases del juego, actúa de visitante, como le sucedió ante el Elche, Cartagena y Albacete, club

que ayer efectuó su 25ª visita al Eldense al que venció por tercera vez a domicilio, como hizo en 1945 y 1966, siempre por el mismo marcador (0-1).



El técnico azulgrana Fernando Estévez observa que el abismo está cerca | Nando Verdú.