

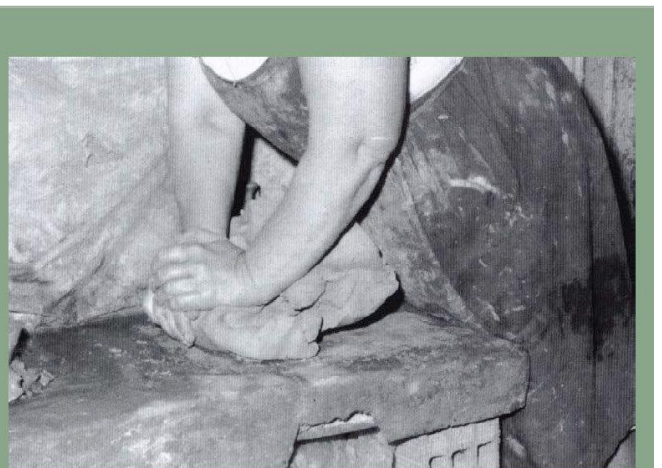
## Una cantereria per a l'aigua (2a part)

02/04/2022



Vicente Verdú (+ 1891), aiguader a finals del segle XIX amb el carro ple de cànTERS. Estava casat amb Salud Amat. Va tenir un fill, Vicente Verdú Amat (pare de Vicente Esquella), i tres filles.

Les peces que es van fabricar en les cantereries de Petrer es denominaven "d'estiu" i devien el seu color blanc a l'argila mesclada amb la sal la reacció de la qual a l'interior del forn les feia adquirir el color blanc. La peça una vegada cuita sumava ("rezumaba") i feia l'aigua més fresca.

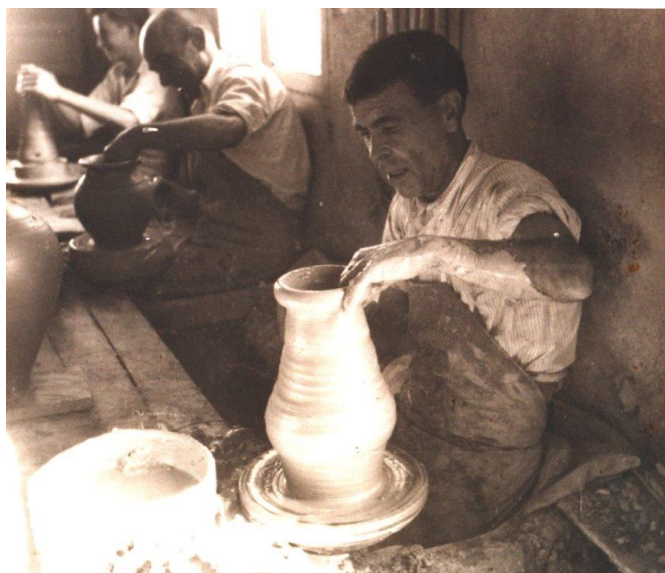


Amasando el barro para hacer las pellas.

El treball de la dona era molt important dintre del procés de

### fabricació. Pastant el fang per a fer les pelles.

Els objectes de fang es modelaven en els torns, que es feien girar amb el peu o per mitjà de l'electricitat quan es van instal·lar els elèctrics i, amb les mans prèviament mullades en una pica de fang, es modelaven les peces. Una vegada realitzades i col·locades en el forn àrab, per a saber quan havia finalitzat la cocció, per la bravera es treien, valent-se d'un ganxo, botijonets xicotets que es col·locaven sempre en la part superior amb la finalitat de *fer la cata*. Quan es creia que les peces estaven cuites perquè la flama, *el flare*, havia arribat fins a dalt, es treia un d'estos botijonets, s'introduïa en aigua perquè es refredara i després es trencava; una vegada trencat, en la vora dels fragments es comprovava si la cocció havia finalitzat. La refrigeració del forn s'havia de desenvolupar molt lentament, des de dintre i per si mateix, si no la ceràmica, al contacte amb l'aire, es podia trencar. Per això es tapava la boca de la caldera amb peces defectuoses, rajoles i una massa que es feia amb cendra, aigua i arena.



Primitivo Iborra alçant el fang per a fabricar un botijó en la cantereria d'Antonio Beltrán. Any 1948.

Pel que fa a la tipologia, els artesans canterers de Petrer –des del segle XVII fins al XX– es van dedicar, principalment, a fabricar ceràmica d'ús, amb una funció concreta. El tipus d'obra que fabricaven es denominava "cantereria d'aigua".



Torn del Museu Dámazo Navarro.

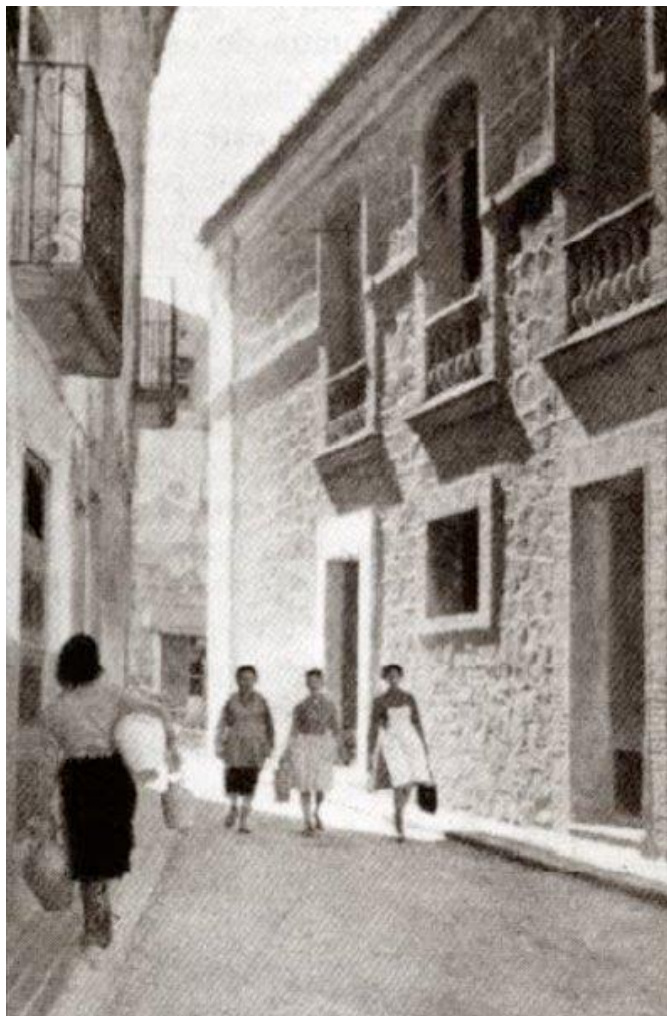
Entre els tipus fabricats dedicats a estos menesters destaquen: botijons, cànters, botelles, cantimplores, gerres, etc. De la majoria de les peces fabricades hi havia diferents formes i tamanys i d'estos depenia la capacitat dels recipients, que s'agrupaven segons diferents criteris. Uns per la seua forma, altres per l'ús i altres per la zona geogràfica on més es compraven. Així, segons la forma, estava el botijó gall o pollastre, rellotge, pinya, suro, etc.; segons l'ús, el botijó carreter, que s'utilitzava per a penjar-lo del carro i finalment, segons la zona on més s'usava, com a exemple el botijó santanderí, el botijó Morón i la botella Andújar.



Vista general de la cantereria Román. En primer terme, el forn derruït. Any 1990.

De botijons se'n van fabricar multitud de formes, destacant el santanderí, valencià, suro, xalet llis, gall, ànec, bouet, nevera... Pel que fa als cànters, recipients per a contenir i transportar aigua, també se'n van fer de diversos tipus: tornejat o mirinyac, ordinari o gandià, aragonés o Morón, alforges, raig, xato o culonet, llarg amb xiulet i canterelles. Botelles de fang que cobrien la mateixa funció que tenen en l'actualitat les de plàstic i vidre també se'n van fabricar; entre els tipus més freqüents destaquen: la botella vidre, l'alemanya, l'anglesa, de café, l'Andújar i la botella amb ansa.





Dones amb cànters i botijons per darrere de l'església de Sant Bartomeu, camí a la font.

Gerres per a contenir aigua i peces diverses, la majoria relacionades com ja hem dit amb l'aigua, també es van fabricar a Petrer: regadores que contenien aigua i s'utilitzaven per a regar les plantes, *caufos* (tubs que s'utilitzaven per a traure l'aigua de les sènies), bevedors d'animals, bevedors d'ànecs (peces de forma circular amb diversos forats al seu voltant perquè els pardals pogueren ficar el coll i el cap i així no embrutar l'aigua), setrills, palmatòries, etc.



Font del carrer Mare de Déu.

Fins als joguets de fang que es van fabricar en les cantereries estaven relacionats amb l'aigua. En este sentit, els rossinyols plens d'aigua i bufant en el seu gallet (*pitorro*) produïen un so molt paregut al dels refilets d'un rossinyol. A les fàbriques de cantereria petrerines també es van fabricar canonades per a la conducció d'aigües.

Quan no havia arribat l'aigua corrent a les cases els habitants de Petrer, com els de la majoria dels pobles d'Espanya, havien d'agafar l'aigua de les fonts públiques situades en diferents zones del nucli urbà, per a portar-la fins a les seues cases. En estes tenia gran importància el canterer on es depositaven els recipients per a contindre aigua: cànters, botijons, gerres, botelles... També tenim constància de la figura de l'aiguader, que venia aigua pels carrers de Petrer i fins i tot es desplaçava fins a Elda. És el cas de Vicente Verdú, de qui conservem una fotografia amb el seu carro carregat amb cànters.

Com a dada curiosa, cal dir que els botijons, abans de ser utilitzats per a beure, s'ameraven submergint-los en un recipient ple d'aigua, i esta penetrava a l'interior del recipient, que se'l tornava a omplir i a canviar l'aigua diverses vegades, almenys durant un dia. En transcórrer un o dos dies es buidava i ja estava llest per a poder beure. Esta operació es feia amb la finalitat que l'aigua que anava a contenir el botijó no adquirira el sabor que podia deixar el fang i perquè este perdera el salobre, amb la qual cos l'aigua tenia millor gust.



Les botelles de fang, en este cas tipus Andújar, eren imprescindibles a les cases i en els bars. Reunió de la Peña Gallito, 1951.

En una targeta publicitària de la Compañía Exportadora de Alfarería de Agost, Petrel i Sax, S. L. (1947-1955), societat que reunia els fabricants canterers dels tres pobles, es fa referència a l'atenció en la fabricació dels recipients destinats a contindre aigua, sobretot els botijons. En la citada targeta es reflectia que feien que l'aigua que contenien fora "más limpia y fresca dándole mejor sabor y a la vez higiénica, y decimos higiénica porque las tierras que empleamos en la elaboración del barro son calcinosas unas y ferroginosas otras, que bien cocidas en nuestros hornos modernos con leña de pino, romero y tomillo y otras por estilo hacen que nuestro artículo sea inimitable".

En la mateixa targeta es recomana que per a llavar els botijons no s'empren sabó, ni lleixiu o altres substàncies anàlogues, perquè s'introdueixen en l'aigua i li donen mal sabor. La llavada havia de realitzar-se amb aigua clara i arena i amb un fregall o raspall.



En els anys 60 i 70 del passat segle, la greu competència d'alguns productes industrials, com la irrupció del plàstic en la vida de totes les cases espanyoles, l'afortunada generalització d'uns certs mitjans que faciliten les tasques domèstiques com l'aigua corrent i les neveres, que van començar a ser un aparell freqüent en totes les cases, van relegar ja temps uns certs atifells ceràmics concebuts amb finalitats utilitàries. Als objectes de fang els quedarà una mera funció decorativa, excepte en el medi rural, on continuaran sent d'utilitat. D'altra banda, la inexistència d'un suport oficial que ajudara al manteniment d'aquesta indústria artesana i la greu situació econòmica i social dels canterers van donar lloc a l'abandó de l'ofici i a la ruptura de la tradició familiar; el baix nivell de preus de la mercaderia, altament desproporcionat amb el treball exigit i amb l'alça del cost de la vida, etc., van fer que a Petrer l'últim taller canterer tancarà les portes en 1970. La cantereria com a activitat productiva va deixar de ser rendible, els inconvenients per a seguir en actiu eren molts, així que va desaparèixer. Ens queda el record i també la ràbia de no haver sabut mantenir viva aquesta tradició mil·lenària que va ser tan necessària en temps passats i estic convençuda que si s'haguera mantingut hui, a part de tenir un reclam turístic més dels molts que tenim ens faria sentir millor com a poble.